



Årsmøte 2016

NORD-ØSTERDAL - RØROS ELGREGION.

**Elgregionens medlemmer
Kommunale viltmyndigheter
Fylkeskommunen i Hedmark
Fylkeskommunen i Sør-Trøndelag**

**Det innkalles til årsmøte i Nord-Østerdal - Røros elgregion
Tirsdag 19. april, Os samfunnshus, Os kommune.**

Oppmøte kl. 18.30 med enkel servering av kaffe.

Møtet starter kl. 19.00

www.fjellelg.no

Vel møtt til årsmøte i Os!

**Erlend Vingelen
Leder**

**Kristian Lund-Vang
sekr. N-Ø Utmarkstjenester**

Referat
NORD-ØSTERDAL - RØROS ELGREGION

SAKSLISTE ÅRSMØTET 2016.

A Åpning (godkjenning innkalling og saksliste).

Godkjent uten merknader

B Valg av referent.

Kristian Lund-Vang Nord-Østerdal Utmarkstjenester

C Valg av møteleder.

Tomas Engåvoll, Os

D Valg av 2 representanter til å underskrive protokollen.

Odd Kristoffer Sundt, Røros

Leif Arne Harsjøen, Tynset

E Opprop.

Ålen	40 tildelinger	2 stemmeberettigede
Røros øst	136 tildelinger	7 stemmeberettigede
Os vest	40 tildelinger	2 stemmeberettigede
Os øst	65 tildelinger	4 stemmeberettigede
Tolga	180 tildelinger	9 stemmeberettigede
Tynset	260 tildelinger	13 stemmeberettigede
ØRU	140 tildelinger	7 stemmeberettigede
Engerdal	70 tildelinger	4 stemmeberettigede

1 Årsmelding.

2 Regnskap.

3 Innkomne saker.

4 Saker fra styret

5 Fastsettelse av medlemsavgift, samt beite/tiltaksavgift for vestre og østre arbeidsområde.

6. Arbeidsplan (Se tiltak i bestandsplanen)

7. Budsjett for 2016.

8. Valg i henhold til vedtektene.

Sak 1. Årsberetning

Nord-Østerdal Røros elgregion Årsmelding for 2015

Styret har etter årsmøtet i 2015 hatt følgende sammensetning:

Leder:

Erlend Vingelen Tolga

Styremedlemmer:

Per Morten Bangen, Tynset

Halvor Hansson, (Vara Bjørnar Johnsen har møtt) Engerdal

Per Høistad, Os

Henning Sjøvold, Brekken

Olav Kullbotn, Ålen

Arild Brænd, Øvre Rendal

Elin Graven, Vekstra Nord Øst regnskap

Nord Østerdal Utmarkstjenester v/ Kristian Lund-Vang øvrige sekretærtjenester

Aktivitet:

Det har i løpet av arbeidsåret vært 2 styremøter, og årsmøtet ble avholdt mandag 28. April, Malmplassen, Tolga kommune.

I tillegg har leder og sekretær hatt 3 arbeidsmøter og deltatt i møter i ØRU, Tynset Elgvald, elgvalda i Ålen/Haltdalen og Hjorteviltseminar i Hafjell. Leder har vært på møte med elgvalda i Os Kommune og Tolga Kommune.

Høsten 2013 og fram til årsmøtet 2014 ble det lagt ned en stor jobb med utarbeidelse av ny 4-årig bestandsplan for østre og vestre område. Denne gjelder for årene 2014-2017, med en mulighet for revidering for 2016.

Overvåkningstakst er gjennomført i Os, Tolga, Tynset og Øvre Rendal.

Det fores med rundballer som tiltak for å holde elg borte fra vei og jernbane, samt forsinkelsesforing. Det har i år vært bra tilgang til rundballer slik at foringen har økt noe i omfang i vestre område enn tidligere år. Foringsplassene er i vestre område anlagt slik, at de holder elg borte fra vei og jernbane, samtidig som foringen foregår høyt i terrenget og ikke i vinterbeiteområdene. Sammen med en redusert elgstamme er foringen med på å holde viltulykkene nede på et lavt nivå. I løpet av vinteren 2015-16 har det vært en økning i ulykker i Holtålen kommune.

Østre område har det vært foret i Brekken, Tufsingdalen og ved Elgåa. I Østre deler av Røros har man nå lyktes i å holde elgen i sommerområdene til langt utpå vinteren i mye større grad enn tidligere.

Det ble gjennomført skadeerstatningstakst i 2015, pr i dag har vi ingen bestilling for 2016.

Utvikling i elgstammen:

Cersim er nå utfaset og utviklingen i elgstammen vil framover bli tolket ut fra tall fra sett elg, aldersanalyser og beitetakster. Dette vil bli gjort i samarbeid med Hedmark fylkeskommune. Framstillingene for i år har dannet grunnlaget for bestandsplanen der alle parameterne er hensyntatt.

Årlige kvoteberegninger framover vil vurderes ut fra om avskytingen bør heves/senkes eller opprettholdes, og ikke ut fra en beregnet produksjon som Cersim gjorde.

Kort oppsummert tolkes det slik at Østre del av regionen har nådd eller er nære målsettingen som har vært satt i de 2 forrige bestandsplanperiodene. I østre området har uttaket i høst vært omtrent det samme som i de 2 foregående år. Uttaket i 2015 var 235 dyr, i 2014 var 234 dyr og 240 i 2013.

I østre området har det vært en bedring i uttaket med hensyn på kjønn med det er fortsatt et skjevt uttak mellom ho og hanndyr fra 1 ½ år og eldre. Det er i østre en fordeling av ku/okse i bestanden som er innenfor målsettingen, men forsetter uttaket med ett like skjevt kjønnsforhold, må en gå ut i fra att det blir endringer i ku/okse forholdet.

I vestre område er en i nærheten av bestandsmålet. Dette underbygges av at beitetakster i alle områder nå ligger under den vedtatte målsettingen på gjennomsnittlig beitegrad på max 2,0. Det må vises til resultater på under 2,0 i flere år før det kan konkluderes om nivået på elgstammen er tilnærmet riktig. Dette for å fange opp variasjoner i trekktidspunkt, og andelen

elg som står igjen i sommerområdene. Trekketidspunkt vil variere ut fra vinterens lengde og snømengde.

Oversikt over beitetakstene er vist i tabell 1.

Det ble for denne bestandsplanperioden gjort noen justeringer slik at avskytingsmodeller skulle bli så enkel som mulig. Det forventes da et fortsatt ganske høyt uttak av elg i vestre. Det er et stabilt uttak men noe større uttak av hanndyr enn tidligere år. Det er spesielt Tolga og Tynset som har økt hanndyravskytingen men ligger innenfor målsettingen. Begge disse kommunene har i flere år hatt et høyt uttak av hunndyr. Både Tynset, Ålen og spesielt Tolga må prøve å oppnå en jevnere fordeling i uttaket mellom kjønnene. Os vest og ØRU har et ku/okse forhold som er over målsettingen. Det må i disse områdene forsøke å oppnå en fordeling i uttaket av hunn og hanndyr slik at ku/okseforholdet kommer innenfor målsettingen på 1,5-1,8.

Uttaket i vestre for 2015 var 584, i 2014 599 dyr og 582 i 2013.

Tabell 1: beiter:

Nøre Totalt	Furu	Bjørk
2011	1,7	1,4
2012	2,1	1,8
2013	1,9	1,8
2014	1,6	1,6
2015	1,5	1,6

Tabell: Viser gjennomsnittlig beitegrad av siste års beiting i hele Nøre i årene 2011-15

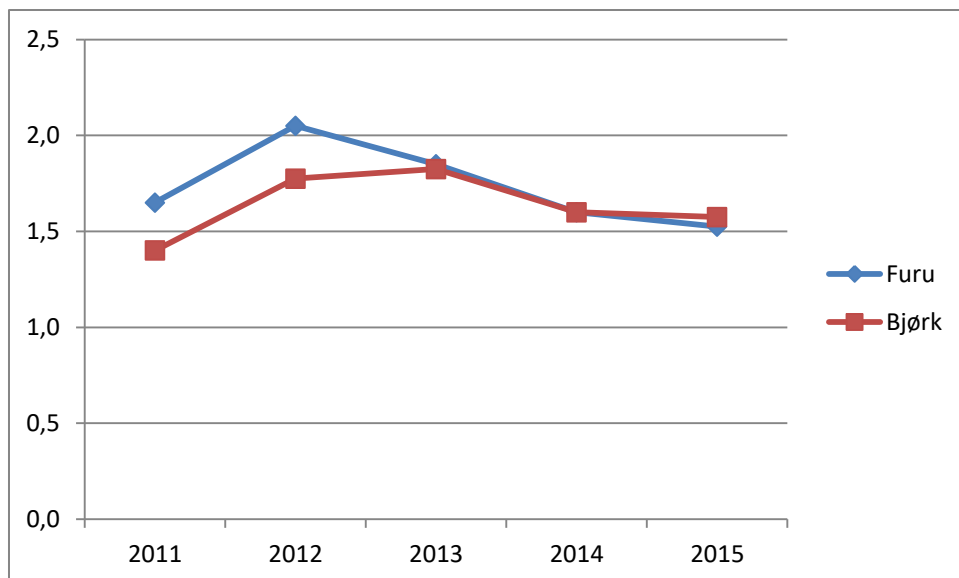


Diagram: Viser gjennomsnittlig beitegrad av siste års beiting i hele Nøre i årene 2011-15 (Målsettingen på en beitegrad på under 2,0)

		Furu	Bjørk
Os	2011	1,6	1,6
	2012	1,8	2,1
	2013	1,8	1,4
	2014	1,4	1,5
	2015	1,4	1,4
Tolga	2010	1,4	1,4
	2011	1,4	1,5
	2012	1,9	1,6
	2013	1,7	2
	2014	1,8	1,7
	2015	1,5	1,6
Tynset	2010	1,4	1,3
	2011	2	1,5
	2012	2,2	1,9
	2013	2,1	2
	2014	1,8	1,7
	2015	1,6	1,6
Øru	2011	1,6	1
	2012	2,3	1,5
	2013	1,8	1,9
	2014	1,4	1,5
	2015	1,6	1,7

Gjennomsnittlig beitegrad jf. overvåkningstakstene er nå under målsettingen på 2,0. Det er enkelte flater som fortsatt er over. Vi har nå hatt tre fine vintre, og det blir spennende å se i

2016. Vi har nå fått etablert et greit nettverk med flater, flatene byttes ettersom dem vokser ut av beitehøyde.

Beitesituasjonen er betydelig bedret i forhold til på 90 og først på 2000-tallet. Med bakgrunn i denne utviklingen kan det se ut som vi har en stamme som nærmer seg det naturlige beitegrunnet. Det har vært noen år med forholdsvis seint trekk til vinterbeiteområdene, men beitetrykket har over tid avtatt i alle områder så hovedårsaken til dette er også en reel bestandsnedgang.

I østre del har vi ingen tall fra beitetakster da grunnlaget var for lite til å utføre dem, derfor har målsettingen basert seg på en kalkulert vinterstamme på ca 700 dyr og da et forventet uttak på ca. 230 dyr.

Jakta 2015

Oppsummering av jakta 2003- 2015 vises for uttak og fellingsprosent i tabell under.

Tabell 2: Skutt elg i hele NØRE

Hele NØRE				
År	Tildelt	Felt	Fellings-%	V ku
2003	1225	1025	83,7	
2004	1258	1043	82,9	
2005	1173	981	83,6	
2006	1190	917	77,1	12,9
2007	1191	969	81,4	13,4
2008	1230	1040	84,6	17
2009	1279	965	75,4	15,3
2010	1280	962	75,2	19
2011	1218	862	70,8	20,6
2012	1186	823	69,4	18,5
2013	1175	822	70,0	20,9
2014	1077	833	78	14,6
2015	1077	819	76	15,3

Tabell 3: Skutt elg i NØRE Øst og Vest.

Nøre Øst				
År	Tildelt	Felt	Fellings-%	V ku
2003	403	318	78,9	
2004	374	313	83,7	
2005	375	323	86,1	
2006	423	337	79,7	13,7

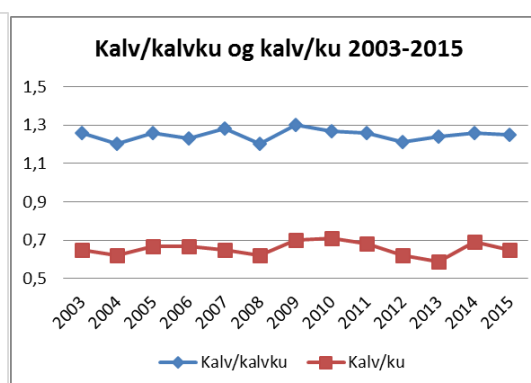
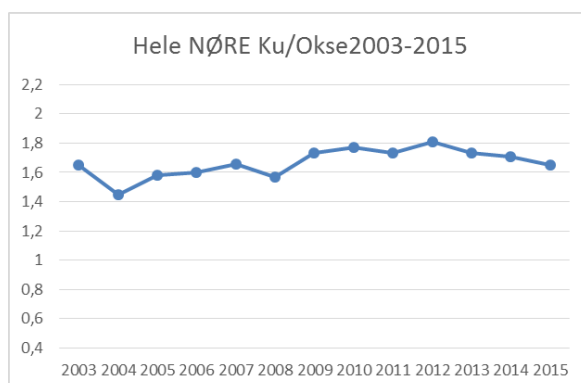
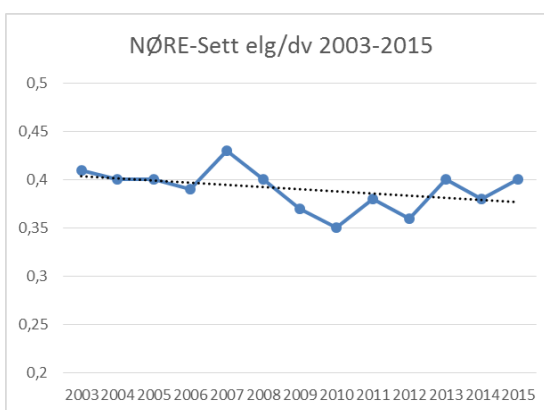
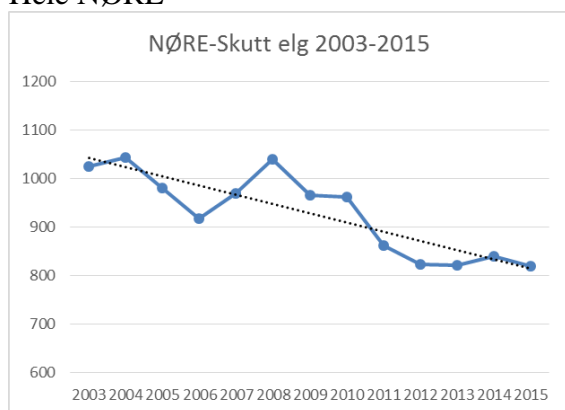
NØRE Vest				
År	Tildelt	Felt	Fellings-%	V ku
2003	822	707	86,0	
2004	884	730	82,6	
2005	798	658	82,5	
2006	767	580	75,6	17,4

2007	423	338	79,9	13,2
2008	423	316	74,7	13,3
2009	427	316	74,0	12,3
2010	419	321	76,6	16,8
2011	409	273	66,7	14,7
2012	403	249	61,8	15,1
2013	368	240	65,2	19,1
2014	316	234	74,1	8,5
2015	316	235	74,4	12,3

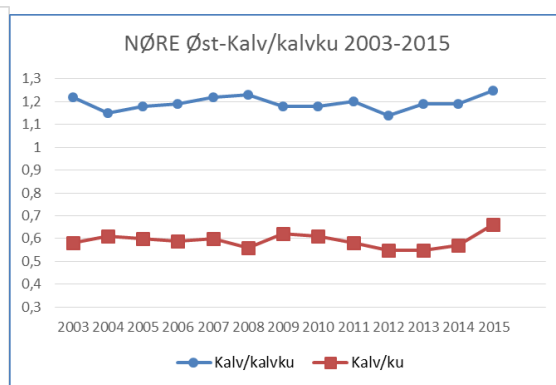
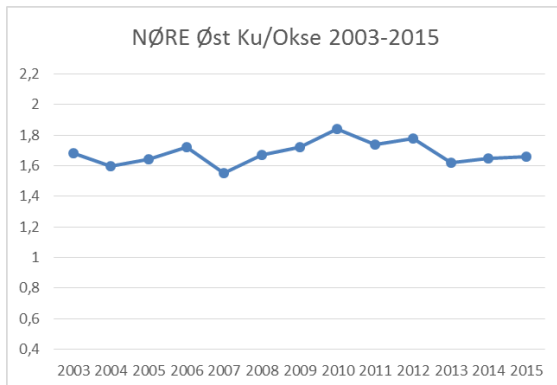
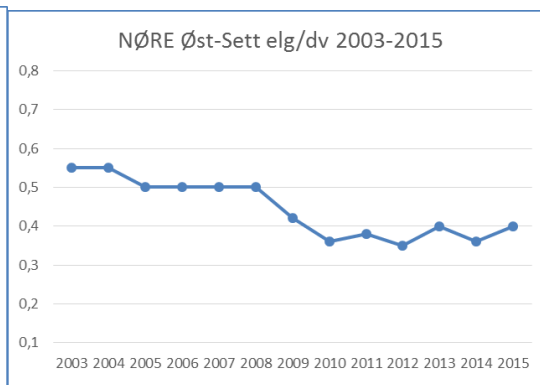
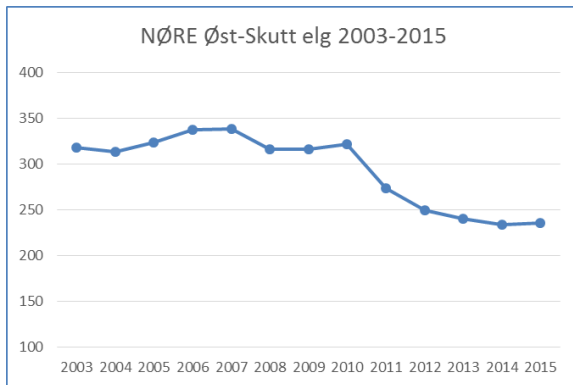
2007	768	631	82,2	13,3
2008	807	724	89,7	12,8
2009	852	649	76,2	16,5
2010	861	641	74,4	15,5
2011	809	589	72,8	21,7
2012	807	574	71,1	19
2013	807	582	72,1	21,6
2014	761	599	78,7	17
2015	761	584	76,7	16,4

For skutt elg og framstilling av sett elg data for hele regionen vises i grafer under. For både regionen og for hver kommune vises i vedlegg 1. (Lastes ned på www.fjellelg.no)
 For fordeling av avskyting på kjønn vises til grafer i vedlegg 2. (Lastes ned på www.fjellelg.no) Mer detaljerte tall er å finne på hjorteviltregisteret.

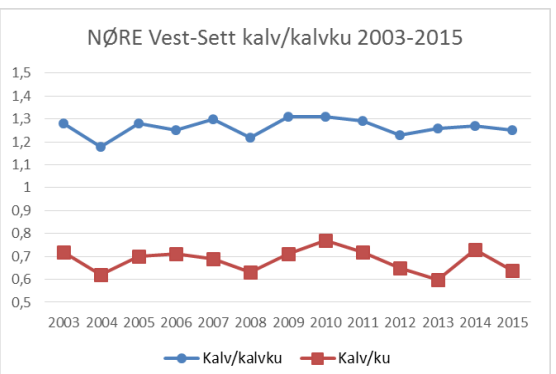
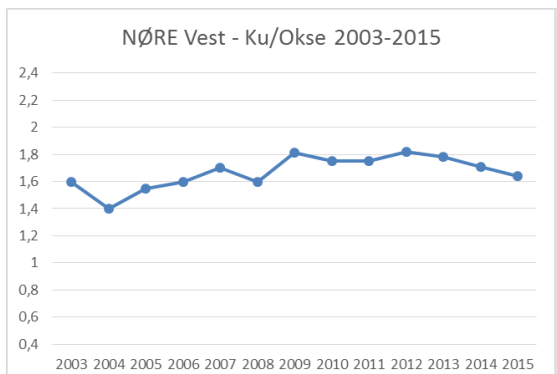
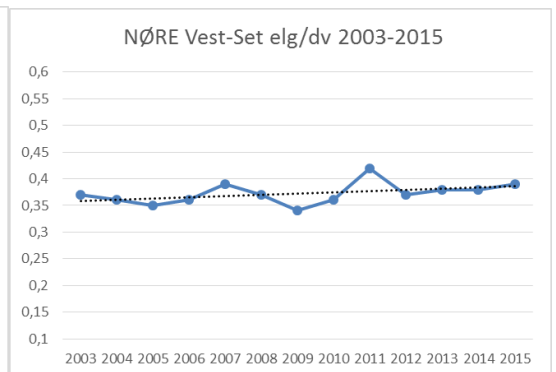
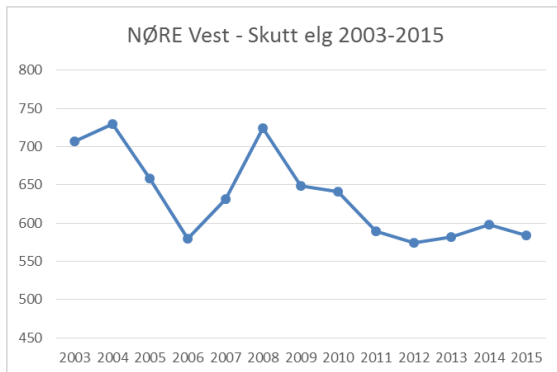
Hele NØRE



NØRE Øst



NØRE Vest



Aldersregistrering: Det er gjennomført aldersanalyser for hele NØRE de to siste årene. Røros og Tynset har gjennomført analyser over flere år. Tabellene under viser gjennomsnittsalderen for okse og ku i alle kommuner tilknyttet NØRE.

Tynset	Okse	Ku
2009	5,2	6,2
2010	5,9	5,5
2012	5,9	6,4
2013	4,6	7,1
2014	5,8	7,6
2015	5,5	7,1

Tolga	Okse	Ku
2013	5,7	5,6
2014	5,1	6,2
2015	4,9	6,3

Røros	Okse	Ku
2011	4,2	8,4
2012	4,2	8,4
2013	4,9	7
2014	4,7	8,6
2015	5,6	6

Os	Okse	Ku
2013	5,6	4,8
2014	5,6	6,6
2015	5	6,1

ØRU	Okse	Ku
2013	3,8	4,7
2014	4,35	5,8
2015	5,6	6

Engerdal	Okse	Ku
2013	5,2	4,9
2014	5,1	6,1
2015	5,7	7,1

Ålen	Okse	Ku
2014	4	13

Medlemsoppslutning i regionen: Vi har i løpet av 2015 hatt en uendret oppslutning om regionen. Vi har nå ca. 85 % oppslutning om regionen. Styret vil videre framover fortsette å jobbe for en økt oppslutning om NØRE.

Tolga 05.04.16

Erlend Vingelen (Leder)

Per M. Bangen

Henning Sjøvold

Olav Kulbotten

Per Høistad

Halvor Hanson

Arild Brænd

Forslag til vedtak:

Årsmelding godkjennes

Forslag til vedtak enstemmig vedtatt

sak 2

	Resultat 2015			
	2014	2015	Øst	Vest
Medlemsavgift Øst	19 300	19 500	19 500	
Medlemsavgift Vest	51 700	48 800		48 800
Beite/tiltaksavgift Øst	77 200	81 200	81 200	
Beite/tiltaksavgift Vest	232 650	220 400		220 400
Tilskudd foring øst	5 000			
Tilskudd foring vest	13 750	35 000		35 000
Tilskudd overvåkningstakst vest	8 587	19 277		19 277
Tilskudd aldersanalyse øst	16 515	7 781	7 781	
Tilskudd aldersanalyse vest	24 930	21 000		21 000
Annen driftsrelatert inntekt	124			
Sum Salgs- og driftsinntekt	449 756	452 958	108 481	344 477
Kjøp rundballer Øst	65 860	95 526	95 526	
Kjøp rundballer Vest	65 900	156 700		156 700
Tiltak (Hugging av furubar) Vest	3 475			
Tiltak (Hugging av furubar) Øst		7 800	7 800	
Sum Varekostnad	135 235	260 026	103 326	156 700

Sum Lønnskostnader	36 788	43677	13 103	30 574
Transport	1 611	5 828	1 748	4 080
Kontorhold, regnskap, møter og kurs m.m.	35 437	47 692	14 307	33 385
Aldersbestemmelse hjortevelt øst	14 040	9 250	9 250	
Aldersbestemmelse hjortevelt vest	20 540	23 555		23 555
Leie sekretærtjenester/kopiering/porto	65 486	61 193	18 358	42 835
Skade- og overvåkningstakst vest	30 339	37 310		37 310
Sum Driftskostnader	167 453	184 828	43 663	141 165
Bilgodtgjørelse/kostnadsgodtgjørelse	8 408	8092	2 427	5 664
Gaver/reklame/annonser/tilskudd/gebyr	3 551	3144	943	2 201
Styre/bedriftsforsamlingsmøter	22 220	14960	4 487	10 473
Tap på fordringer	-			
Annen driftskostnad	34 179	26196	7 857	18 338
Driftsresultat	76 101	-61 769	-59 468	-2 300

Balanse 2015

EIEDELER		EGENKAPITAL OG GJELD	
Omløpsmidler		Egenkapital	629 728
Kundefordringer/andre fordringer	46 512	Avsatt til skadetakst/foring	50 000
Opptjente ikke fakturerte driftsinntekter	292 900	Gjeld	
Tolga-Os Sparebank	275 271	Levrandørgjeld	24 980
Tolga-Os Spareb. Avsetn. Til skadetakst/for	50 276	Offentlige avgifter	0
Til gode skattefogden	34 177	Skyldig lønn	0
Lønnsforskudd	5 572	Rest påløpte kostn.skadeerstatning	0
	<u>704 708</u>		<u>704 708</u>

Underskrevet og revidert regnskap fremlegges årsmøtet

Forslag til vedtak:

Regnskap godkjennes

(Merknad fra revisor om at renter ikke var med på utsendt versjon av regnskapet)

Forslag til vedtak enstemmig vedtatt

Sak 3:

Innkommende saker

Fra: Lars Midtdal [<mailto:Lars.Midtdal@roros.net>]

Sendt: 28. mars 2016 10:21

Til: erlend.vingelen@fjellnett.no

Emne: Sak til årsmøte. NØRE

Hei, har følgende sak til årsmøtet i NØRE 19.04.2016.

"Tufsingdalen viltstellområde vurderer å slutte med elgforinga i Tufsingdalen fra og med neste år. Dette fordi reindriften v/ Femund Sijte ikke klarer å holde reinen innafor distriktsgrensa.

Reinen kommer på foringsplassen og fortrenger elgen. Denne foringsplassen ble opprettet for å hindre elgpåkjørsler og bedre trafiksikkerheten, men når reinen kommer blir det det motsatte som skjer. Både rein og elg krysser veien mer enn noengang og farlige situasjoner oppstår."

Med hilsen Tufsingdalen viltstellområde v/ Lars Erik Midtdal.

Forslag til vedtak:

N-Ø Røros elgregion foreslår å ikke gi tilskudd til foring i Tufsingdalen dersom det er rein innenfor det aktuelle foringsområdet i Tufsingdalen i 2016-17 sesongen.

Arne Elgåen redegjorde for foringa som har foregått i Tufsingdalen. Og forklarte om problemer angående elg og rein. Elgåen mener problemet ligger i henhold til manglende overholdelse av beitegrenser jf. rein på vinterbeite.

Leder i Nøre kommenterte diverse rundt problemstillingen, det er ikke aktuelt for Nøre å fore rein. Elgregionen ønsker ikke å være en part i konflikten rundt beitegrenser osv. leder presiserte oppgavene for elgregionen som er elgforvaltning.

Andre kommentarer også fra salen, om eventuelt muligheter for andre foringsplasser.

Forslag til vedtak enstemmig vedtatt

Sak 4:

Revidering av bestandsplan

Det er etter vurderinger av tall fra sett elg og skutt elg og gjennomgang av tilbakemeldinger fra medlemmene i de forskjellige kommuner kommet fram til at det er kun for Tynset det er behov for en mindre revidering av bestandsplanen.

Tynset er det eneste område som ikke har hatt noen justering av kvote av betydning, samt at de gikk inn i sist bestandsplanperiode med en høy kvote. Ut fra de vurderinger som er gjort av NØRE og Tynset foreslås det at Tynset får justert sin elgkvote fra 260 til 230 dyr. Det forventes at det i de 2 siste årene av bestandsplanen skytes omtrent like mye elg årlig som det ble felt i hele regionen i 2015.

Forslag til vedtak:

Foreslått revidering av bestandsplan godkjennes.

Forslag til vedtak enstemmig vedtatt

sak 5:

Forslag til vedtak:

Styret foreslår at dagens beite og tiltaksavgift videreføres

Forslag til vedtak enstemmig vedtatt

Sak 6:

Arbeidsplan:

- Kurs/oppdatering av styret.
- Overvåkningstakst i Os, Tolga, Tynset og Rendalen
- Styret fortsetter å jobbe for en samlet elgregion

Forslag til vedtak enstemmig vedtatt

Sak 7: Budsjett

Budsjett NØRE 2016

	Inntekter vest	Inntekter Øst	Utgifter Vest	Utgifter Øst
Medlemsavgift Østre område	0	20 000		
Medlemsavgift Vestre område	49 000	0		
Beite tiltaksavgift Østre område	0	80 000		
Beite tiltaksavgift Vestre område	220 000	0		
Tilskudd foring Øst		20 000		
Tilskudd foring / overvåkningstakst vest	60 000	0		
Tilskudd aldersanalyse	23 000	10 000		
Sum salgs/driftsinntekt	<u>352000</u>	<u>130 000</u>		
Kjøp rundballer øst				80 000
Kjøp rundballer vest			130 000	0
Hogst og tilrettelegging av bar			5 000	5 000
Utgift Aldersanalyse			23 000	10 000
Lønnskostnader			30 000	<u>13 000</u>
Sekretærtjenester			40 000	17 000
Nettside/Layout/Logo			1 500	500
Beiteskadeerstatning grunneiere			25 000	0
Overvåkningstakst og erstatningstakst			35 000	0
Kontorhold/Regnskap			34000	<u>14000</u>
Bilgodtgjørelse			5 000	2 000
Gaver/annonser/reklame			3 000	1 000
Møteutgifter styret/felles			15 000	<u>5 000</u>

Renter Bankinnskudd	8 000	4 000		
	360000	134 000	346500	147 500
Sum Vest og Øst	13500	-13 500		
Sum Totalt				0

Forslag til vedtak:

Budsjett godkjennes

Forslag til vedtak enstemmig vedtatt

Sak 8:

Valg

Styret i 2015 har bestått av:

Leder 1 år Erlend Vingelen (3 år - 2013) ikke på valg (på valg som leder) - Tolga

Styremedlem Olav kulbottn (1 år – 2015) ikke på valg - Holtålen

Styremedlem Henning Sjøvold (5 år – 2011) ikke på valg - Røros

Styremedlem Halvor Hanson (4 år – 2012) på valg - Engerdal

Styremedlem Per Høistad (3 år – 2013) ikke på valg - Os

Styremedlem Per Morten Bangen (4 år – 2012) på valg - Tynset

Styremedlem Arild Brænd (2 år - 2014) på valg - Rendalen

Revisorer: Henning Ingebrigtsen Rendalen og Ola Engen Tynset (valgt for 1. år 2015)

Vararevisor: Hans Arve Sjøvold (valgt for 1. år 2015)

Valgkomite 2014-15: Leder Arnstein Stensaas (1 år), Jens K. Lund (2 år) Erland Bekken 3 år (Vara for 1.år Geir Kirkhus Ålen)

Styret i 2016:

Leder 1 år Erlend Vingelen (3 år - 2013) ikke på valg (på valg som leder) – Tolga

Gjenvalgt 1 år

Styremedlem Olav kulbottn (1 år – 2015) ikke på valg - Holtålen

Styremedlem Henning Sjøvold (5 år – 2011) ikke på valg - Røros

Styremedlem Halvor Hanson (4 år – 2012) på valg – Engerdal (ikke valgt på årsmøtet, Engerdal skal gjøre sitt eget valg om ca.14 dager etter årsmøtet)

Styremedlem Per Høistad (3 år – 2013) ikke på valg - Os

Styremedlem Per Morten Bangen (4 år – 2012) på valg – Tynset Valgt for 2 nye år i 2016

Styremedlem Eivind Haugseth (2 år – valgt 2016) - Rendalen

Revisorer: Henning Ingebrigtsen Rendalen og Ola Engen Tynset (valgt for 1. år 2016)

Vararevisor: Hans Arve Sjøvold (valgt for 1. år 2016)

Valgkomite 2016-17: Leder Jens K. Lund (1 år) Erland Bekken 2 år Geir Kirkhus Ålen 3 år

Vara Mats Ove skott 1 år valgkomite

Ny godtgjørelse leder 10 000,-

250,- pr medgått time hele styre inkl. leder

Km godtgjørelse etter statens satser

Tirsdag 19/4-2016 Os Samfunnshus

Kristian Lund-Vang

Nord-Østerdal Utmarkstjenester

Sekretær NØRE

Valgte representanter til å skrive under protokoll:

Odd Kristoffer Sundt, Røros

Leif Arne Harsjøen, Tynset