

Årsmøte 2015

NORD-ØSTERDAL - RØROS ELGREGION.

**Elgregionens medlemmer
Kommunale viltmyndigheter
Fylkeskommunen i Hedmark
Fylkeskommunen i Sør-Trøndelag**

**Det innkalles til årsmøte i Nord-Østerdal - Røros elgregion
Tirsdag 28. april, Malmplassen Gjestegård Tolga kommune.**

Oppmøte kl. 18.30 med enkel servering av kaffe.

Møtet starter kl. 19.00

www.fjellelg.no

Vel møtt til årsmøte i Tolga!

**Erlend Vingelen
Leder**

**Kristian Lund-Vang
sekr. N-Ø Utmarkstjenester**

NORD-ØSTERDAL - RØROS ELGREGION

SAKSLISTE ÅRSMØTET 2015.

A Åpning (godkjenning innkalling og saksliste).

B Valg av referent.

C Valg av møteleder.

D Valg av 2 representanter til å underskrive protokollen.

E Opprop.

Ålen	40 tildelinger	2 stemmeberettigede
Røros øst	141 tildelinger	8 stemmeberettigede
Os vest	40 tildelinger	2 stemmeberettigede
Os øst	65 tildelinger	4 stemmeberettigede
Tolga	180 tildelinger	9 stemmeberettigede
Tynset	260 tildelinger	13 stemmeberettigede
ØRU	140 tildelinger	7 stemmeberettigede
Engerdal	70 tildelinger	4 stemmeberettigede

1 Årsmelding.

2 Regnskap.

3 Innkomne saker.

4 Saker fra styret

5 Fastsettelse av medlemsavgift, samt beite/tiltaksavgift for vestre og østre arbeidsområde.

6. Budsjett for 2015.

7. Valg i henhold til vedtektene.

8. Arbeidsplan (Se tiltak i bestandsplanen)

Sak 1. Årsberetning

Nord-Østerdal Røros elgregion Årsmelding for 2014

Styret har etter årsmøtet i 2014 hatt følgende sammensetning:

Leder:

Erlend Vingelen Tolga

Styremedlemmer:

Per Morten Bangen, Tynset

Halvor Hansson, (Vara Bjørnar Johnsen har møtt) Engerdal

Per Høistad, Os

Henning Sjøvold, Brekken

Anders Bakås, Ålen

Eivind Haugseth, Øvre Rendal

Elin Graven, Vekstra Nord Øst regnskap

Nord Østerdal Utmarkstjenester v/ Kristian Lund-Vang øvrige sekretærtjenester

Aktivitet:

Det har i løpet av året vært 3 styremøter, og årsmøtet ble avholdt mandag 28. April,

Tufsingdalen samfunnshus, Engerdal kommune.

I tillegg har leder og sekretær deltatt i møter i ØRU, og leder har vært på møte med Sør

Trøndelag fylkeskommune for å presentere NØRE for Sør-Trøndelag fylkeskommune.

Høsten 2013 og fram til årsmøtet 2014 ble det lagt ned en stor jobb med utarbeidelse av ny 4-årig bestandsplan for østre og vestre område. Denne gjelder for årene 2014-2017, med en mulighet for revidering neste år. Planene ble enstemmig godkjent på årsmøtet i 2014.

Overvåkningstakst er gjennomført i Os, Tolga, Tynset og Øvre Rendal.

Det føres med rundballer som tiltak for å holde elg borte fra vei og jernbane, samt forsinkelsesføring. Det har i år vært bra tilgang til rundballer slik at føringen har økt noe i omfang i vestre område enn tidligere år. Føringsplassene er i vestre område anlagt slik, at de holder elg borte fra vei og jernbane, samtidig som føringen foregår høyt i terrenget og ikke i vinterbeiteområdene. Sammen med en mindre elgstamme er føringen med på å holde viltulykkene nede på et lavt nivå.

Østre område har det vært føret i Brekken, Tufsingdalen og ved Elgåa. I Østre deler av Røros har man nå lyktes i å holde elgen i sommerområdene til langt utpå vinteren i mye større grad enn tidligere.

Det ble ikke gjennomført skadeerstatningstakst i 2014, pr i dag har vi en bestilling på takst i 2015.

Utvikling i elgstammen:

Cersim er nå utfaset og utviklingen i elgstammen vil framover bli tolket ut fra tall fra sett elg, aldersanalyser og beitetakster. Dette vil bli gjort i samarbeid med Hedmark fylkeskommune. Framstillingene for i år har dannet grunnlaget for bestandsplanen der alle parameterene er hensyntatt.

Kvoteberegningene framover vil vurderes ut fra om avskytingen bør heves/senkes eller oppretholdes og ikke ut fra en beregnet produksjon som Cersim gjorde.

Kort oppsummert tolkes det slik at Østre del av regionen har nådd eller er nære målsettingen som har vært satt i de 2 forrige bestandsplanperiodene. I østre området har uttaket i høst vært omtrent det samme som i fjor. Uttaket i 2014 var på 234 dyr og 240 i 2013.

I østre området har det i høst vært et svært skjevt uttak mellom ho og hanndyr fra 1 ½ år og eldre. Det er ikke i løpet av det siste 20 år vært så lite uttak av hodyr, da spesielt i Os og Røros. Uttaket i dette området av hanndyr 11/2 år og eldre var på 72 % og hunndyr 28 %. Det er i østre en fordeling av ku/okse i bestanden som er innenfor målsettingen, men forsetter et såpass skjevt uttak vil nok dette endres.

Vestre område er på tur mot målsettingen som ble satt. Dette understøttes av at beitetakster i alle områder nå ligger under den vedtatte målsettingen på gjennomsnittlig beitegrad på max 2,0. Det må vises til resultater på under 2,0 i flere år før det kan konkluderes om nivået på elgstammen er tilnærmet riktig. Dette for å fange opp variasjoner i trekktidspunkt, og andelen elg som står igjen i sommerområdene. Trekktidspunkt vil variere ut fra vinterens lengde og snømengde.

Oversikt over beitetakstene er vist i tabell 1.

Det ble for denne bestandsplanperioden gjort noen små justeringer slik at avskytingsmodeller skulle bli så enkel som mulig. Det forventes da et fortsatt ganske høyt uttak av elg i vestre.

Det er et stabilt uttak fordelt på kjønn, med noe avvik i Rendalen.

Uttaket i vestre for 2014 var på 599 dyr mot 582 i 2013.

Tabell 1: beiter:

		Furu	Bjørk
Os	2011	1,6	1,6
	2012	1,8	2,1
	2013	1,8	1,4
	2014	1,4	1,5
Tolga	2010	1,4	1,4
	2011	1,4	1,5
	2012	1,9	1,6
	2013	1,7	2
	2014	1,6	1,9
Tynset	2010	1,4	1,3
	2011	2	1,5
	2012	2,2	1,9
	2013	2,1	2
	2014	1,8	1,7
Øru	2011	1,6	1
	2012	2,3	1,5
	2013	1,8	1,9
	2014	1,4	1,5

Gjennomsnittlig beitegrad jf. overvåkningstakstene er nå under målsettingen på 2,0. Det er enkelte flater som fortsatt er over. Vi har hatt et par fine vintre, og det blir spennende å se i 2015. Vi har nå fått etablert et greit nettverk med flater, burde hatt et par til på Os, men flater over 5 dekar med Furuforyngelse er vanskelig å finne.

Beitesituasjonen er betydelig bedret i forhold til på 90 og først på 2000-tallet. Med bakgrunn i denne utviklingen kan det se ut som vi har en stamme som nærmer seg det naturlige beitegrunnlaget. Det har vært noen år med forholdsvis seint trekk til vinterbeiteområdene, men beitetrykket har over tid avtatt i alle områder så hovedårsaken til dette er også en reel bestandsnedgang.

I østre del har vi ingen tall fra beitetakster da grunnlaget var for lite til å utføre dem, derfor har målsettingen basert seg på en kalkulert vinterstamme på ca700 dyr og da et forventet uttak på ca 230 dyr.

Jakta 2014

Oppsummering av jakta 2003- 2014 vises for uttak og fellingsprosent i tabell under.

Tabell 2: Skutt elg i hele NØRE

Hele NØRE				
År	Tildelt	Felt	Fellings-%	V ku
2003	1225	1025	83,7	
2004	1258	1043	82,9	
2005	1173	981	83,6	
2006	1190	917	77,1	12,9
2007	1191	969	81,4	13,4
2008	1230	1040	84,6	17
2009	1279	965	75,4	15,3
2010	1280	962	75,2	19
2011	1218	862	70,8	20,6
2012	1186	823	69,4	18,5
2013	1175	822	70,0	20,9
2014	1087	833	76,6	14,5

Tabell 3: Skutt elg i NØRE Øst og Vest.

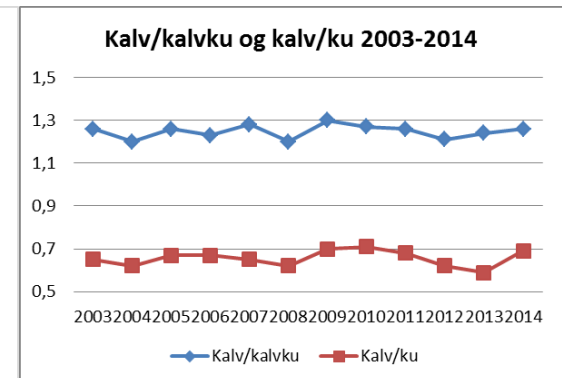
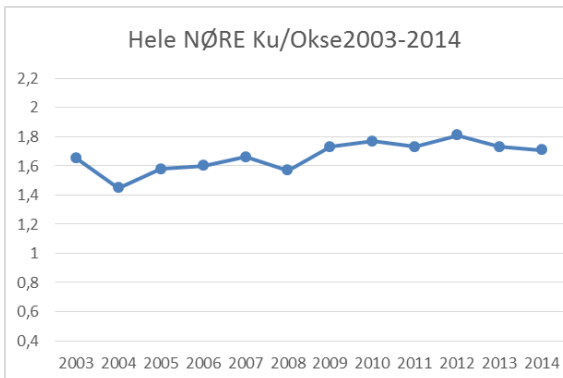
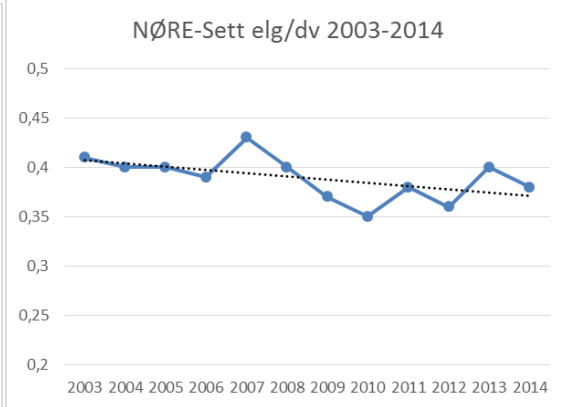
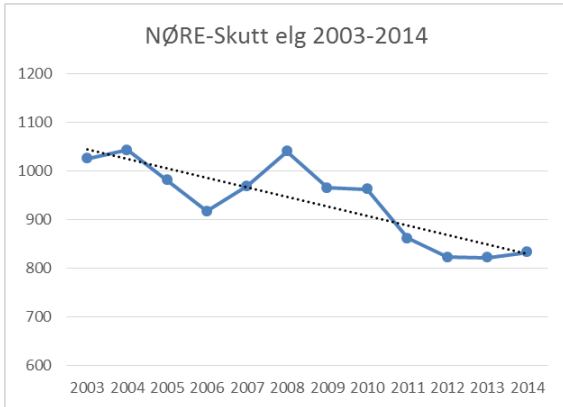
Nøre Øst				
År	Tildelt	Felt	Fellings-%	V ku
2003	403	318	78,9	
2004	374	313	83,7	
2005	375	323	86,1	
2006	423	337	79,7	13,7
2007	423	338	79,9	13,2
2008	423	316	74,7	13,3
2009	427	316	74,0	12,3
2010	419	321	76,6	16,8
2011	409	273	66,7	14,7
2012	403	249	61,8	15,1
2013	368	240	65,2	19,1
2014	326	234	71,8	8

NØRE Vest				
År	Tildelt	Felt	Fellings-%	V ku
2003	822	707	86,0	
2004	884	730	82,6	
2005	798	658	82,5	
2006	767	580	75,6	17,4
2007	768	631	82,2	13,3
2008	807	724	89,7	12,8
2009	852	649	76,2	16,5
2010	861	641	74,4	15,5
2011	809	589	72,8	21,7
2012	807	574	71,1	19
2013	807	582	72,1	21,6
2014	761	599	78,7	17

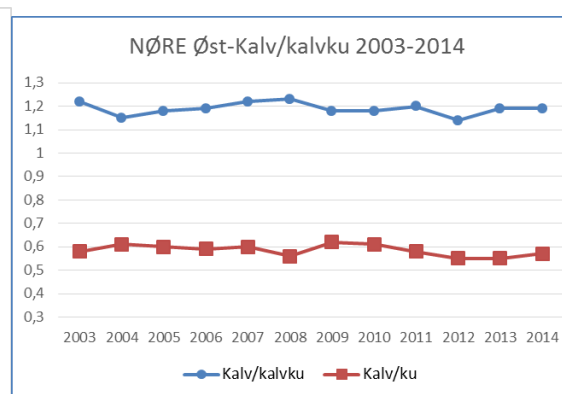
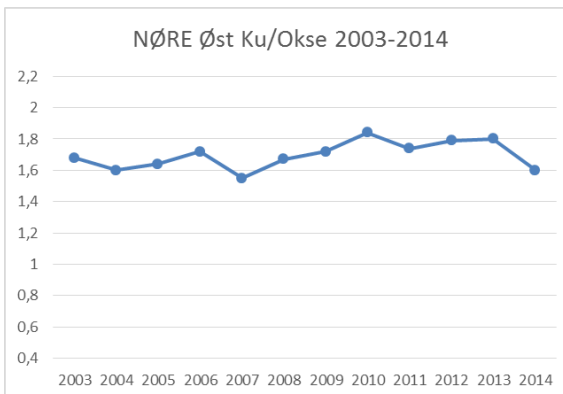
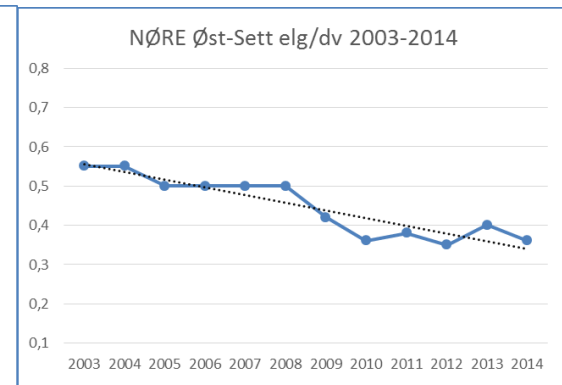
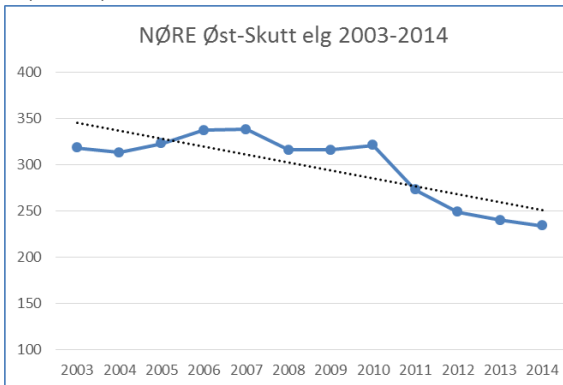
For skutt elg og framstilling av sett elg data for hele regionen vises i grafer under. For både regionen og for hver kommune vises i vedlegg 1. (Lastes ned på www.fjellelg.no)

For fordeling av avskyting på kjønn vises til grafer i vedlegg 2. (Lastes ned på www.fjellelg.no) Mer detaljerte tall er å finne på hjorteviltregisteret.

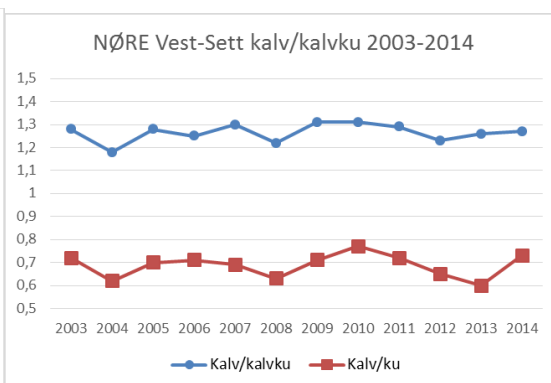
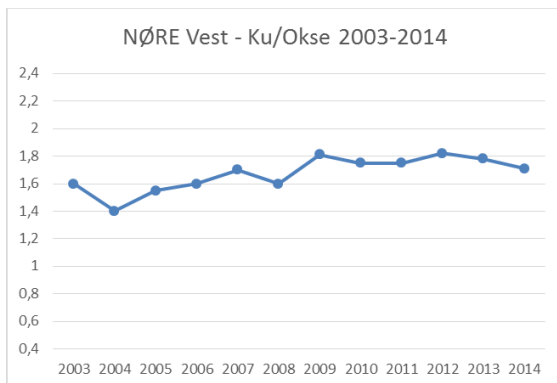
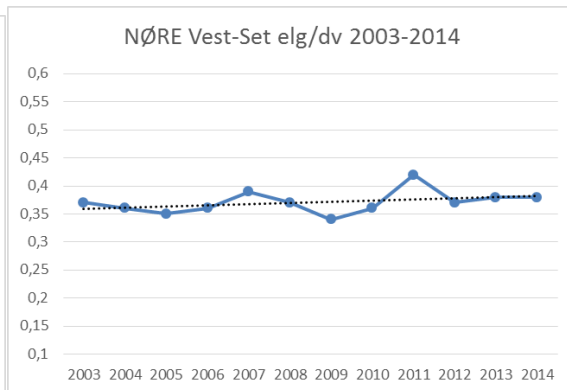
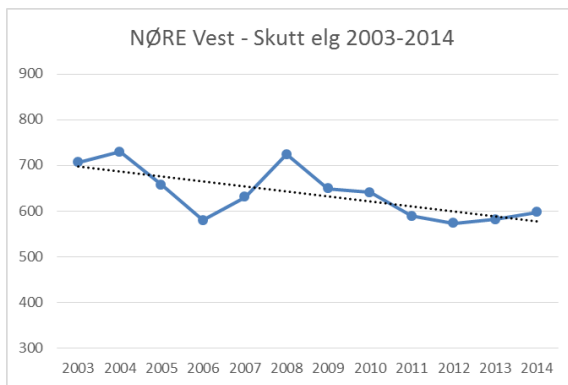
Hele NØRE



NØRE Øst



NØRE Vest



Aldersregistrering: Det er gjennomført aldersanalyser for hele NØRE de to siste årene. Røros og Tynset har gjennomført analyser over flere år. Tabellene under viser gjennomsnittsalderen for okse og ku i alle kommuner tilknyttet NØRE.

Tynset	Okse	Ku
2009	4,7	4,8
2010	5,5	5
2012	5,9	6,4
2013	4,8	7,9
2014	5,8	7,6

Tolga	Okse	Ku
2013	5,1	5,2
2014	5,1	5,2

Røros	Okse	Ku
2011	3,7	7,9
2012	4,4	6,1
2013	4,4	6,5
2014	4,2	8,2

Os	Okse	Ku
2013	5,2	4,3
2014	4,6	8,6

ØRU	Okse	Ku
2013	3,8	4,7
2014	4,35	5,7

Engerdal	Okse	Ku
2013	4,7	4,4
2014	5,1	6,1

Ålen	Okse	Ku
	4	13

Medlemsoppslutning i regionen: Vi har i løpet av 2014 fått en økt oppslutning om regionen. Det er flere nye innmeldinger fra Røros Øst. Dette gjør at vi nå har ca. 85 % oppslutning om regionen. Styret vil videre framover fortsette å jobbe for en økt oppslutning om NØRE.

Tolga 10.04.15

Erlend Vingelen (Leder)

Per M. Bangen

Henning Sjøvold

Anders Bakås

Per Høistad

Halvor Hanson

Arild Brænd

Balanse 2014			
EIENDELER		EGENKAPITAL OG GJELD	
Omløpsmidler		Egenkapital	
Kundefordringer/andre fordringer	84 225	Avsatt til skadetakst/foring	687 779
Opptjente ikke fakturerte driftsinntekter	304 350	Gjeld	50 000
Tolga-Os Sparebanke 1885.37.05140	76 394	Levrandørgjeld	72 462
Tolga-Os Sparebank 1885.16.07664	298 635	Offentlige avgifter	21 686
Til gode skattefogden	62 751	Skyldig lønn	0
Lønnsforskudd	5 572	Rest påløpte kostn.skadeerstatning	0
	<u>831 927</u>		<u>831 927</u>

Underskrevet og revidert regnskap fremlegges årsmøtet

Forslag til vedtak: Regnskap godkjennes

Sak 3:

Ingen innkommende saker

Sak 4:

Retningslinjer skadetakst Nøre furuforyngelse - Forslag

1. Takst må bestilles innen 1. Mai inneværende år dersom det skal takseres samme år. (Dersom det er kapasitet tas taksten fortløpende)
2. Det takseres etter takseringsveilederen Evenstad utarbeidet for elgregionen i 2008
3. Erstatningen utbetales etter taksten er gjennomført/ resultatet er klart, samt godkjent av styret i NØRE. Skogeier forplikter seg til å gjennomføre tiltak som markberedning/såing/planting der foryngelsen ikke er tilstrekkelig, før utbetaling av erstatningsbeløp.
4. Erstatningsbeløp utbetales i sin helhet opp til kr 10 000,- dersom det er dekning på avsatt fondskontoen.
5. Eventuell Klage på gjennomført takst/utbetalt beløp behandles av styret i NØRE.
6. Flater som skal takseres må være minimum 5 dekar.

Forslag til vedtak:

Retningslinjer skadetakst godkjennes

sak 5:

Forslag til vedtak:

Styret foreslår at dagens beite og tiltaksavgift videreføres.

Sak 6: Budsjett

Budsjett NØRE 2015

Budsjett NØRE 2015

	Inntekter vest	Inntekter Øst	Utgifter Vest	Utgifter Øst
Medlemsavgift Østre område	0	20 000		
Medlemsavgift Vestre område	52 000	0		
Beite tiltaksavgift Østre område	0	80 000		
Beite tiltaksavgift Vestre område	233 000	0		
Tilskudd foring Øst		15 000		
Tilskudd foring vest	45 000	0		
Tilskudd aldersanalyse	22 000	15 000		
Sum salgs/driftsinntekt	<u>352000</u>	130 000		
Kjøp rundballer øst				80 000
Kjøp rundballer vest			120 000	0
Hogst og tilrettelegging av bar			10 000	0
Utgift Aldersanalyse			22 000	15 000
Lønnskostnader			22 000	<u>8 000</u>
Sekretærtjenester			37 500	12 500
Nettside/Layout/Logo			1 500	500
Beiteskadeerstatning grunneiere			50 000	0
Overvåkningstakst og erstatningstakst			35 000	0
Kontorhold/Regnskap			22500	<u>7500</u>
Bilgodtgjørelse			4 000	2 000
Gaver/annonser/reklame			4 000	2 000
Møteutgifter styret/felles			15 000	<u>5 000</u>
Renter Bankinnskudd	8 000	4 000		
	<u>360000</u>	134 000	343500	132 500
Sum Vest og Øst	<u>16500</u>	<u>1 500</u>		
Sum Totalt				<u>18 000</u>

Sak 7:

Valg

Valgkomiteen har ordet

Styret i 2014 har bestått av:

Leder 1 år Erlend Vingelen (2 år - 2013) på valg (også som leder) - Tolga

Styremedlem Anders Bakås (4 år – 2011) på valg - Holtålen

Styremedlem Henning Sjøvold (4 år – 2011) på valg - Røros

Styremedlem Halvor Hanson (3 år – 2012) ikke på valg - Engerdal

Styremedlem Per Høistad (2 år – 2013) på valg - Os

Styremedlem Per Morten Bangen (3 år – 2012) Ikke på valg - Tynset

Styremedlem Arild Brænd (1 år - 2014) Ikke på valg - Rendalen

Revisorer: Henning Ingebrigtsen Rendalen og Ola Engen Tynset (valgt for 1. år 2014)

Revisorer godgjøres med kr 1000,- årlig. Vedtatt årsmøtet 2014

Vararevisor: Hans Arve Sjøvold (valgt for 1. år 2014)

Valgkomite 2014-15: Leder Jo E. Trøan (1 år), Arnstein Stensaas (2 år) og Jens K. Lund (3 år) (Vara for 1.år Geir Kirkhus Ålen)

Godtgjørelse: Leder 5000,- i tillegg leder og styrerepresentanter kr 200,- pr time i medgått arbeidstid ved møter. Kjøregodtgjørelse etter statens satser. Uforandret 2014.

Valgkomiteens oppgave:

- Velge leder blant styrets medlemmer
- Velge valgkomite på 3 medlemmer (en skal være vararepresentant)
- Fastsette godtgjørelse for tillitsmenn
- Velge 3 revisorer (en skal være vararepresentant).

Sak 8:

Arbeidsplan:

- Kurs/oppdatering av styret
- Erstatningstakst i utsatte vinterbeiteområder.
- Overvåkningstakst i Os, Tolga, Tynset og Rendalen.
- Styret fortsetter å jobbe for en samlet elgregion
- Eventuell mindre revidering av gjeldene bestandsplan