

# Bestandsplan for Nord Østerdal – Røros Elgregion

2022-2025



Østre område

# 1 Innledning

Elgregion Nord-Østerdal-Røros ble formelt etablert 11. mars 1995 med tilslutning fra vald i følgende kommuner: Alvdal, Tynset, Tolga, Engerdal og Os kommuner i Hedmark fylke samt Røros og Holtålen (Ålen) kommuner i Sør-Trøndelag. Øvre Rendalen ble med i regionen fra 2000. Det har vært noe utskiftning av medlemsmassen over tid.

Merkeprosjektet og trekkregistreringer har dokumentert at det er 2 hovedtrekk, et østlig og et vestlig, med adskilte sommer og vinterbeiteområder. Som en konsekvens av dette ble det enighet om å dele regionen i 2 arbeidsområder med et felles styre.

Bestandsplanen som nå legges fram, er den 7 i regionens historie, og gjøres gjeldende for perioden 2022-2025. Deler av planen er felles for de to arbeidsområdene, andre deler av planen er adskilt for de to arbeidsområdene. Når planen er godkjent av årsmøtet blir bestandsplanen bindende for elgregionens medlemmer.

Elgregionens nye plan kan etter gjeldende regelverk sammen med en avskytingsplan godkjennes av offentlig myndighet og gi direkte grunnlag for tildeling av fellingstillatelser slik den forrige bestandsplanen gjorde. Kommende planperiode vil kreve oppfølging lokalt med kommunale vedtak om kvoter og tildeling til godkjente vald. Med utgangspunkt i elgregionens plan kan godkjente vald lage lokale bestandsplaner som legges fram for kommunen til godkjenning.

Elgregionen forventer at kommunene slutter seg lojalt til planen, og legger den til grunn for sine vedtak og tildelinger av kvoter.

Østre arbeidsområde er valdene i Røros øst, Os Øst og Engerdal nord for rv.218 og rv. 26 fra riksgrensa til Isterfossen.

## 1.1 Medlemmer østre område

**Følgende vald er i dag medlemmer i Nord-Østerdal Røros elgregion østre del**

Nørdalen Viltstellområde	Os
Tufsingdalen viltstellområde	Os
Storwartz viltområde	Røros
Statskog Røros østre almen.	Røros
Aursunden Storviltområde	Røros
Brekken Storviltområde	Røros
Engerdal Fjellstyre	Engerdal

## 1.2 Bakgrunn-registreringer

Det er merket 158 elg innenfor elgregionen siden 1993. Det ble i 2005 utarbeidet en oversikt over merka elgene med når og hvor de er merka, og med en kartdel hvor hovedtrekkene sommer og vinter er digitalisert. Hovedtrekkene går i nord/sør- og vest/øst retning fra/til vinterbeite.

Gjennom merkeprosjektet er det registrert at snøforholdene hovedsakelig styrer trekketidspunktene, men noen få elger ser ut til å trekke noe mer uavhengig av snøen. Disse dyrene kan begynne trekket allerede under elgjakta og er fremme i vinterområdene før det er kommet noe snø av betydning. På den andre siden er det enkelte dyr som blir stående igjen i sommerområdene langt utover høsten/vinteren. Det er de samme dyrene fra år til år, som enten trekker tidlig eller sent. Det må også antas at kalvene til disse kollene vil få samme trekkrytmen.

Snødybden utover vinteren ser ut til delvis å styre lengden av trekket det enkelte år.

De eldre kollene bruker de samme sommerområdene hvert år. Når de først har etablert område vil de tilbringe sommeren i samme trakten resten av livet. Noen radiomerka elgkoller ble peilet i tiden rundt kalving, og det viste seg at de velger samme kalvingsplass fra det ene året til det andre.

De få oksene vi har fulgt synes i hovedsak å bruke de samme sommer- og brunstområdene fra år til år, men særlig et stykke ut i brunsten begynner de å vandre over noe større områder.

Kartene over trekkregistreringene ligger på hjemmesida til elgregionen [www.fjellelg.no](http://www.fjellelg.no)

## 2 Bestandsplanperiode 2022-2025

Planen gjelder for perioden 2022-2025.

### 2.1 Målsettinger tiltak

#### 2.1.1 Hovedmål

Bestandsplanens hovedmål er å tilrettelegge for en bærekraftig utvikling av elgstammen gjennom en stammevis forvaltning med høy produksjon, sunne og friske dyr, riktig kjønns- og aldersfordeling, som er tilpasset beiteressurser, skogbruk, trafikk og andre samfunnsinteresser.

I kommende planperiode har NØRE som målsetting å ha et kjønnsforhold i elgstammen forhold på 1,2 – 1,5 ku pr. okse

I bestandsplanperioden (2022 - 2025) er målsettingen å stabilisere elgstammen slik at det oppnås en akseptabel produksjon av vinterbeitet.

Bestandsutviklingen vurderes etter 2 år. Hvis bestanden ikke nærmer seg ønsket mål må det gjøres tiltak.

#### 2.1.2 Delmål

- Alle lag skal føre Sett-elg data. Dette for å få ut gode statistikker i hjorteviltregisteret som kan brukes med tanke på tildeling av fellingstillatelser.
- NØRE skal ha årlig beite/tiltaksavgift på felte dyr, dette skal bl.a. dekke tiltak i forbindelse med årlige forebyggende tiltak i forbindelse med viltpåkjørsler.
- Søke 100 % oppslutning til elgregionen i Østre område.

### 2.1.3 Tiltak

- Fastsette årlig medlemsavgift og beite/tiltaksavgift av en slik størrelse at de planlagte tiltakene kan gjennomføres, samt utarbeide årlig driftsbudsjett.
- Påvirke elgens trekk med foring for å hindre påkjørsler på vei. Dette i tråd med Mattilsynets føringer med tanke på forskriftene om sjukdommen CWD.
- Gjennomføre overvåkningstakst i vinterbeiteområdene.
- Alle felte dyr skal kontrolleres i henhold til kjønn, alder og vekt.

### 2.1.4 Retningslinjer for bruk av beite/tiltaksavgift

Beite og tiltaksavgiften kan bl.a. brukes til planmessig foring av elg, i tråd med mattilsynets føringer med tanke på forskriftene om sjukdommen CWD. Dette er et tiltak for å hindre ulykker på vei og jernbane.

Det blir nå gitt en samlet tildeling over fire år og beite/tiltaksavgiften betales pr. skutte dyr det enkelte år. Avgiften fastsettes av årsmøte og administreres av elgregion. Avgift som kommer inn fra det enkelte område i østre del, skal brukes til spesielle tiltak innen det tilhørende vinterbeiteområdets østre del.

Innenfor vedtatte områder kan det iverksettes tiltak som markberedning, toppreising, avvirkning av furuskog i vinterhalvåret, samt foring som hindrer ulykker på vei og jernbane. Tiltak forhånds godkjennes av den enkelte styrerepresentanten for sin kommune i tråd med føringer gitt av Mattilsynet i forhold til forskriftene som omhandler CWD, og Nøres egne retningslinjer.

Styret/årsmøte kan også bestemme at det kan brukes av beite/tiltaksavgiften til bl.a. å framskaffe mer kunnskap om elgstammen og dens bruk av områdene. Gjennomføre overvåkningstakst i vinterbeiteområdene. Dette kan være utfyllende merkinger, tellinger, hovedoppgaver o.l.

## 2.2 Bestandsoversikt

### Hele NØRE

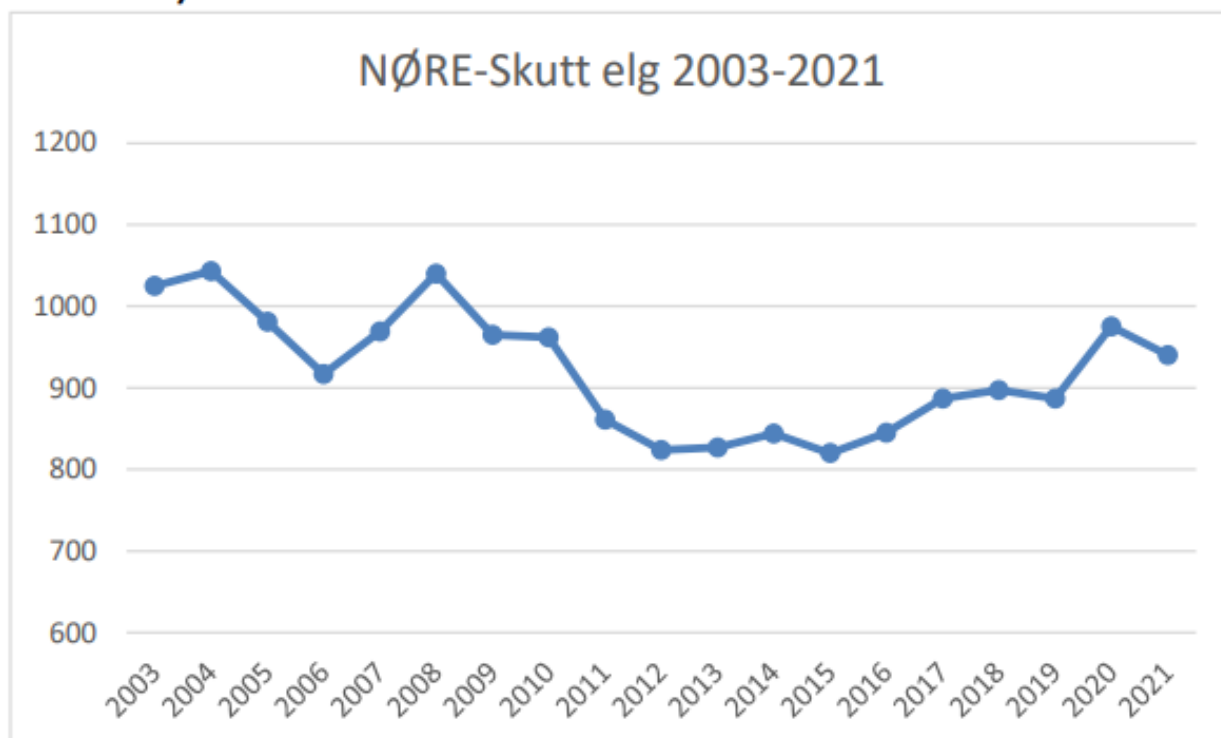
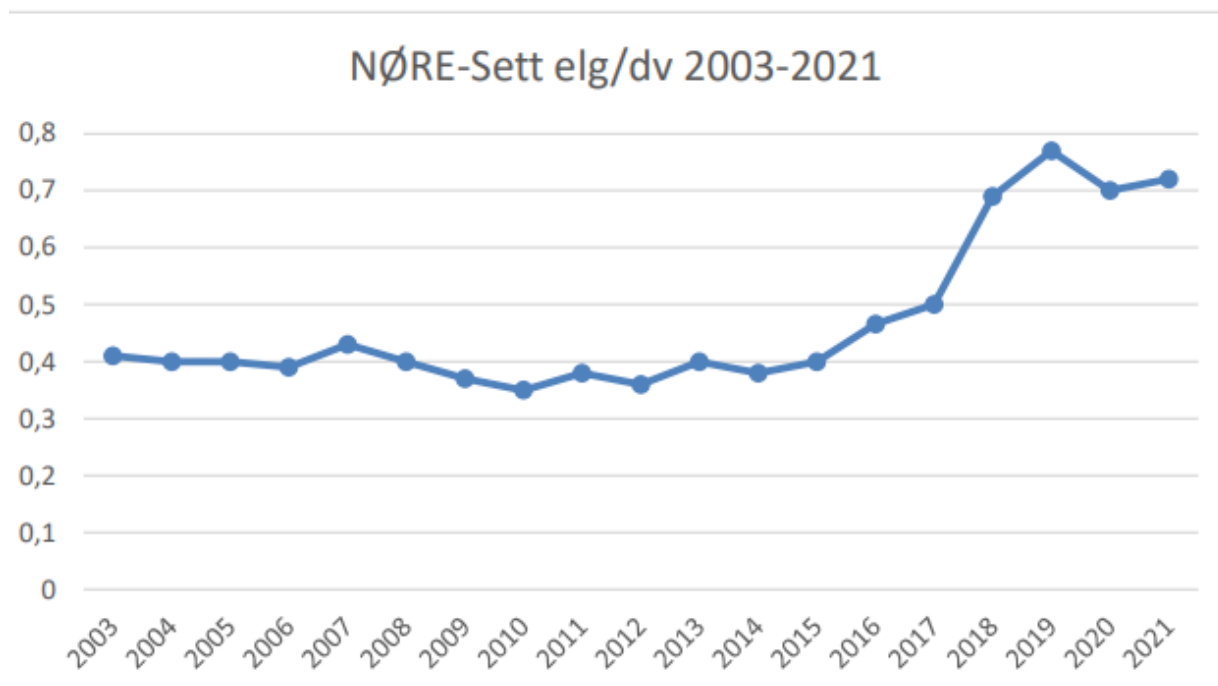
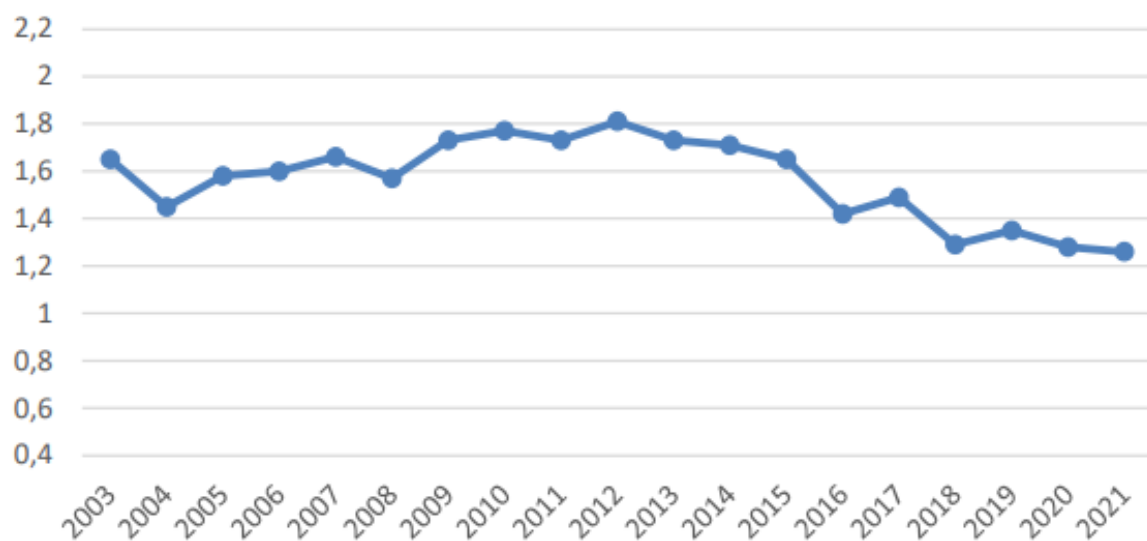


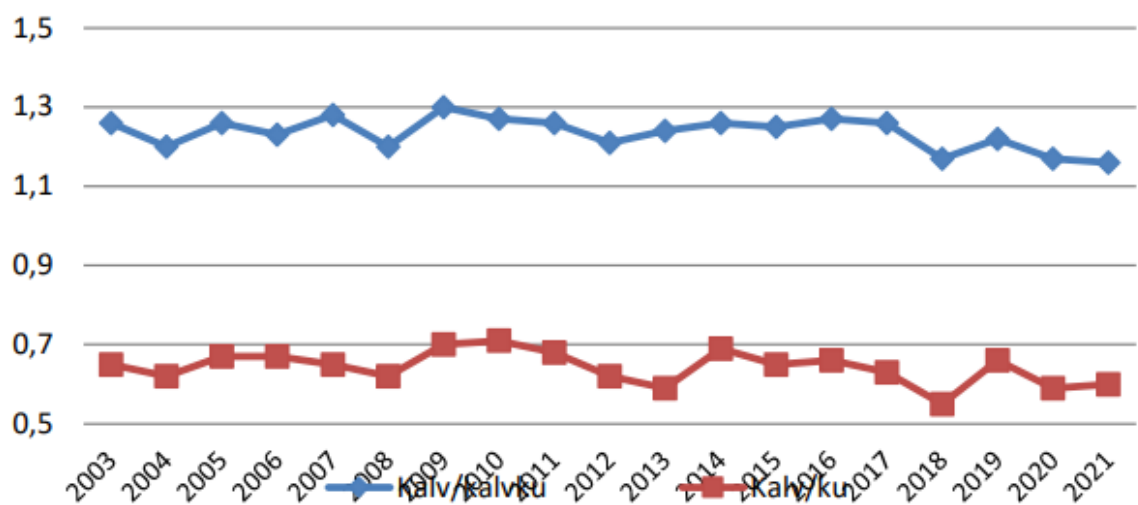
Diagram 1: viser hele NØRE skutt elg



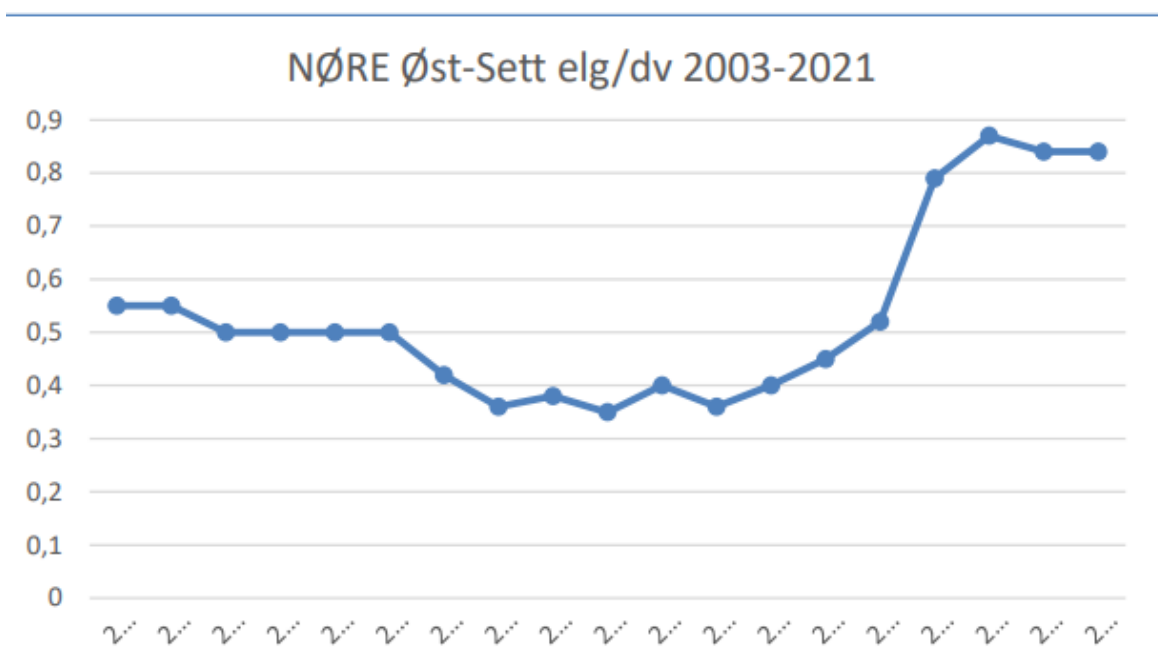
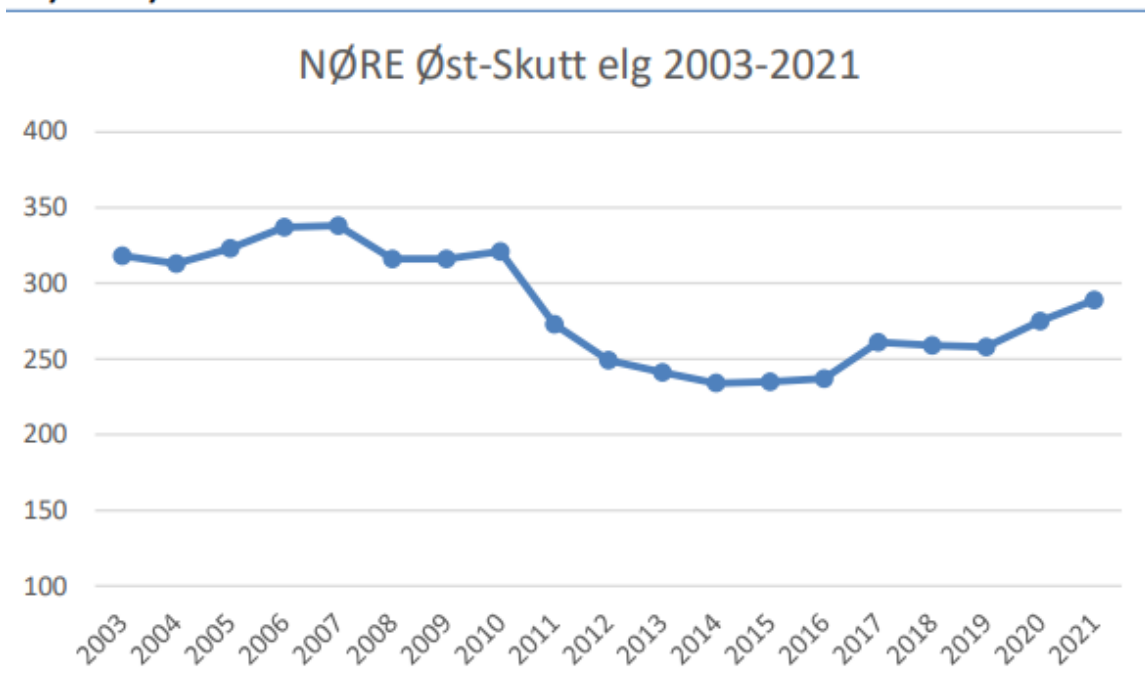
## Hele NØRE Ku/Okse2003-2021



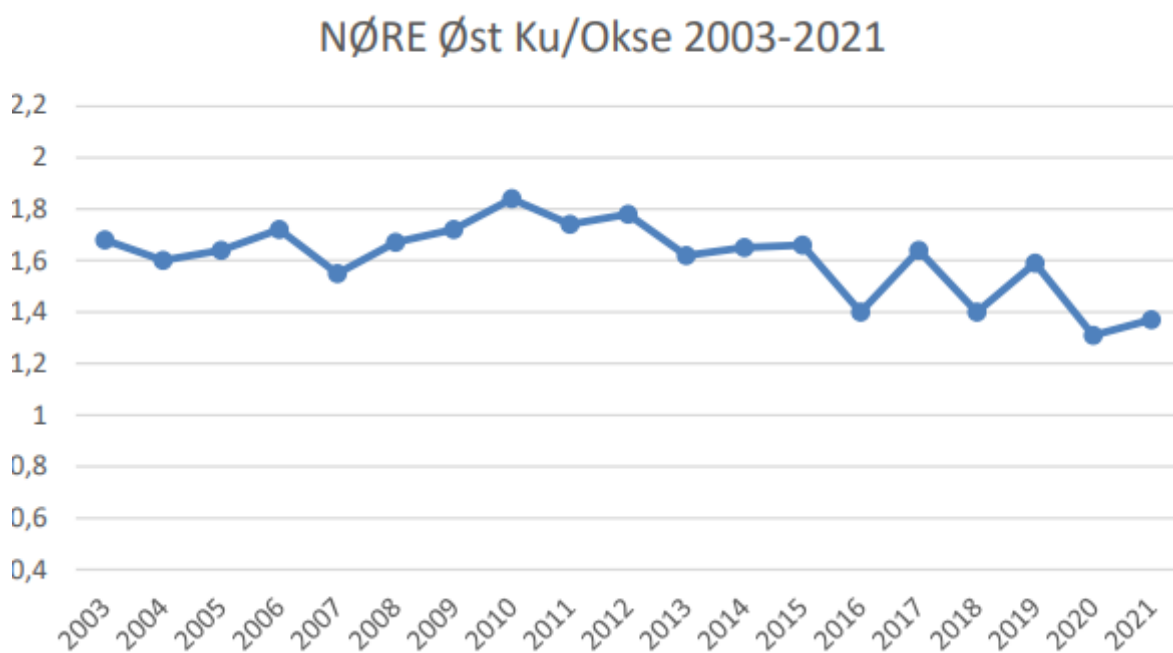
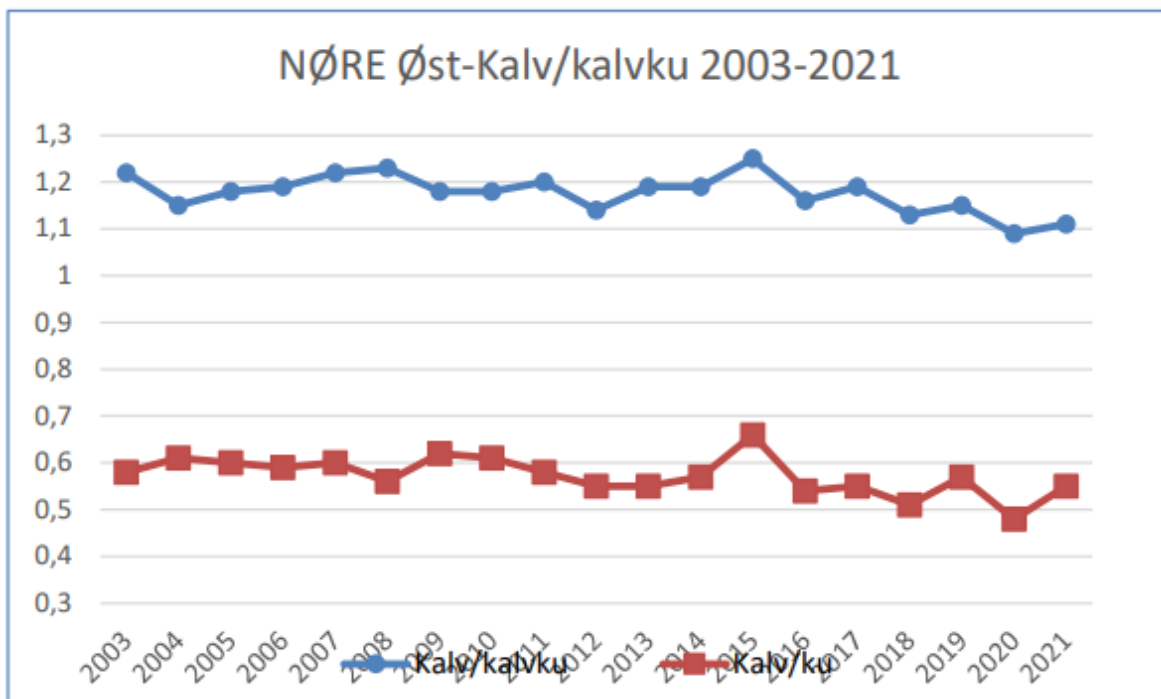
## Kalv/kalvku og kalv/ku 2003-2021



## NØRE Øst







## 2.3 Avskytingsmodeller

### Avskytingsmodeller i planperioden:

Utarbeide 4-årige avskytingsmodeller i samsvar med målsettingene og den aktuelle bestandssituasjon innen den enkelte kommune.

Elgbestanden i NØRE har individuelle forskjeller, dette gjelder bl.a. produktivitet, tetthet og ku/okse forholdet i elgstammen. Det vil i planperioden kunne være behov for å benytte forskjellige avskytingsmodeller i ulike deler av regionen for å nå de felles målsettingene som det er enighet om og for å ta hensyn til rettighetshavernes formelle organisering i forhold til kommunene.

For alle godkjente vald som søker kommunen om godkjenning av bestandsplan etter hjorteviltforskriftens § 16 skal det legges opp til følgende avskyting i regionen som fordeles ut fra en av følgende 3 modeller:

### **Avskytingsmodeller i planperioden for østre område:**

#### **Modell 1:**

15 % Eldre ku

15 % Eldre okse

70 % kalv/ungdyr, 35 % skal være kalv, 35 % ungdyr - deles 50/50 begge kjønn.

#### **Modell 2:**

15 % eldre ku

20 % eldre okse

65 % kalv/ungdyr

Model med lav ku avskyting og relativt høyt kalvuttak. Over tid har det lett for å bli skjev kjønnsfordeling i uttaket. I produktive stammer vil et såpass lavt ku-uttak kunne stimulere til vekst i stammen. Ved ku/okse forhold over målsettingen på 1,2 – 1,5 ku pr. okse, skal okse 1,5 år inngå i kvoten for eldre okse.

Regionen anbefaler en vektgrense for nedklassifisering av ungdyr i vald med bestandsplan. Lokale forhold kan medføre at denne grensen justeres lokalt. I statistikk må sammenheng felte dyr føres etter sin biologiske alder.

## 2.4 Avskytingsplan og forholdet til bestandsplanen

Denne planen fungerer som bestandsplan for vald som er medlemmer av NØRE, men det kan være nødvendig å fordele tildelt kvote på de enkelte grunneierlag eller felt ved hjelp av en avskytingsplan.

Bestandsplanen legger opp til en plan over avskyting på 4- År.

Etter planperiodens 2 første år vurderes bestandsutviklingen i de arbeidsområdet og om nødvendig justeres årlig kvote slik at bestandsplanmålene oppnås.

Det forventes at rettighetshaveren følger opp sine egne avskytingsplaner. Dette er viktig for å kunne oppnå det vedtatte målsettinger om stammestørrelse og sammensetning av stammen over tid.

I løpet av en bestandsplanperiode, skal avskytingen være tilnærmet lik vedtatt avskytingsprofil. Valdene i NØRE oppfordres til så langt det er mulig å unngå avskytingsregler/særbestemmelser i sine bestemmelser for jaktutøvelsen, og å utnytte gjeldende jakttider for å nå målet om minst 80% felling.

NØRE anbefaler at alle vald har ordning for uttak av skrapdyr. Dette gjelder i størst grad ungdyr og kalv, men også for voksne dyr som er tatt opp tidligere år. Dette for å unngå at jegere avstår fra å skyte små dyr i påvente av større. Tilbakemeldingen fra flere vald er at dette skjer hvert år. NØRE anbefaler derfor at det settes en vektgrense som er tilpasset området for nedklassifisering av ungdyr til kalv på eksempelvis 100 – 115 kg.

For kalv kan dette gjøres slik at kalver under eksempelvis 45 kg ikke belastes lagets kvote, men går på valdets totale kvote. Det er sjelden at man kommer i den situasjonen at hele valdets totale kvote er fylt. Er denne fylt må det fra valdet settes begrensninger når den totale kvoten er fylt.

### 2.4.1 Kvote og avskytingsmodeller

Kommune	Tildelinger østre region	Avskytingsmodell
Røros øst	215	1
Os øst	72	2
Engerdal	70	2
<b>Sum tildelinger</b>	<b>357</b>	

NØRES målsetting forutsetter en fellingsprosent på ca. 80-85 % felling av tildelte dyr årlig.

**Okseavskyting i bestandsplanperioden:** Elgregionen oppfordrer til ei fri gjennomskyting av oksebestanden for avskytingsmodell 1 og 2 i østre del.

**Tvilling ku:** Andelen ku som har tvillinger i en bestand, kan generelt sees på som et parameter som sier noe om elgbestandens kondisjon. For øvrig henger elgkuas evne til å produsere tvillinger sammen med både vekt, alder og gener. Vi anbefaler rettighetshaverne å ta hensyn til dette, og ha med seg tvilling kua med kalver inn i videre produksjon.

## 2.4.2 Regulering av årlig kvote i bestandsplanperioden

I planen er det lagt opp til en mulig revidering av kvote etter de 2 første år. Det kan ut over dette være behov i hvert enkelt vald å gjøre justeringer mellom år.

Miljødirektoratet antyder at en årlig overføring av kvote på inntil 10 % av fellingstillatelsene normalt kan aksepteres av kommunen.

For NØRE kan det årlig overføres inntil ti prosent av fellings-tillatelsene i hvert enkelt vald ved avvik i forventet felling eller ved en større vekst i bestanden enn forutsatt.

I tillegg skal fordelingen mellom kjønn i fellingen være mest mulig lik valgt avskytingsprofil etter endt bestandsplanperiode. Er det avvik i fordelingen mellom kjønn i fellingen ett år, kan dette rettes opp påfølgende år ved at kjønnsfordelingen i tildelingen justeres etter avskytingen foregående år.

### 2.4.3 Kontroll av felte dyr

Alle medlemmer skal ha en kontroll ordning som skal kontrollere vekt, alder og kjønn på felte dyr.

### 2.4.4 Sett elg

Det viktigste data -grunnlaget i elg - forvaltningen ved siden av fellingstillatelsen fås gjennom jaktlagenes innrapportering av sett elg og felt elg. Dette brukes som grunnlag for vurdering av utviklingen av elgbestanden.

## 2.5 Arealoversikt i østre arbeidsområde

Kommune	Total areal i km2	Tellende areal østre område
Røros	1956	908.530
Os	1039	254.000
Engerdal	2196	554.000
<b>Sum</b>		<b>1716530</b>

### Oversikt vald østre område

Elgvald/Grunneierlag	Tellende Areal
Nørdalen Viltstellområde	112 000
Tufsingdalen viltstellområde	142 000
Engerdal fjellstyre	554 000
Statskog Røros østre Alm.	322 000
Brekken Storviltområde	124 000
Aursunden Storviltområde	95600
Storwartz viltområde	184225

## 2.6 Beiter Østre område

Kvaliteten på sommer- og vinterbeitene i dette området er høyst forskjellig. Mesteparten av sommerbeite i nordre del ligger innenfor det svært produktive Trondheimsfeltet og derav en voldsom høy planteproduksjon som elgen også drar nytte av. Mens vinterbeiteområdene i sør ligger på næringsfattige marker med liten planteproduksjon og elgen som har helårsbeite her blir liten og mager. Mange eldre koller med slaktevekter på bare 120-130 kg.

I det østre område er det bare utført en mindre beiteundersøkelse i forbindelse med en hovedoppgave ved NLH. Selv om det bare var noen mindre områder som ble undersøkt, ble konklusjonen ganske klar.

I lia øst for Femund mellom Røa og Elgå er vinterbeitene så sterkt nedbeitet at det begynner å bli bekymringsfullt, spesielt for den stedege elgen som holder til i dette området hele året. NINA v/Erling Solberg var sammen med noen fra styret i region og flere representanter fra rettighetshavere på en dags befaring i vinterbeitet øst for Femund 10. mars 2000. I en kort rapport er Solbergs konklusjon meget klar. Vegetasjon i området bar tydelig preg av sterk beiting over lang tid. Tilveksten av bjørk og furu var sterkt redusert på grunn av elgbeiting. Elgbeitet i området ble vurdert som nedslitt og lite i stand til å regenerere med mindre elgbestanden i området vinterstid reduseres. Rent praktisk anbefales en langsiktig avskyttingsplan for elgstammen som trekker inn i området. Trekket fra merkeprosjektet øst for Femund i 1994 syner at brorparten av elgstammen trekker nordover til Røros. Avskyttingsplanen må derfor omfatte hele sommerområdet som benyttes. Alternativt er det å anta at beitesituasjon i området ytterligere vil forringes, noe som på sikt medfører redusert kondisjon og overlevelse for elgen i området.

I Tufsingdalen og områdene vest for Femund er beitene foreløpig ikke så hardt nedbeitet. Områdene her er mer fruktbare og den naturlige beiteproduksjonen større enn på østsiden, men stedvis er det også her områder med beiteskader på furu.

## Overvåkingstakster

Beitetakstene i østre område er i forrige periode bare gjennomført i Engerdal

	År	Furu	Bjørk	ROS + vier
<b>Engerdal</b>	2019	2,1	3,5	4,0
	2020	1,7	2,5	4,0
	2021	1,1	3,8	3,9

NØRE

Totalt

År	Furu	Bjørk	Ros+vier
2014	1,6	1,6	
2015	1,5	1,6	
2016	1,4	1,5	
2017	1,5	1,5	
2018	1,8	1,7	
2019	1,9	2,7	3,7
2020	1,9	2,3	3,7
2021	1,8	2,4	3,5

## 2.7 Vedlegg

NØRE grafer 2003 – 2021  
Overvåkingstakst. Rapport.

## 2.8 Vedlegg 1-Erling J.Solbergs vurdering av beitet øst for femunden.

### **Befaring av elgens vinterbeiteområde øst for Femunden 10/3 2000.**

Etter invitasjon fra T. Borgos ble undertegnede med på en befaring til skogområdene øst for Femunden for å erfare og vurdere beitesituasjonen for elg i området. Med bakgrunn i tidligere vinter-tellinger og radiomerking av elgkyr er det antydnet at dette området er et viktig beiteområde for elg vinterstid. Dette ble også erfart ved en rekke observasjoner under befaringen. Tilsvarende bar vegetasjonen i området tydelig preg av hard beiting over tid. Skogen i området består i all hovedsak av furu med noe ispedd bjørk. Tilveksten av begge artene var imidlertid sterkt redusert på grunn av elgbeiting. Rekrutteringen av begge arter til bestanden synes å være totalt fraværende. Til tross for at enkeltstående trær innenfor 0.5 – 2.5 m delvis hadde grønt bar var mengden bar trolig for liten til at tilvekst utover nåværende høyde kan påregnes. Yngre trær fra tidligere forynging i området (anslagsvis 20-40 år gammel) bar preg av meget hard beiting opp til 2.5-3 m. Skogen i området synes tilsvarende å ha en generelt lav tilvekst som følge av kjølig klima og fattige næringsforhold. På bakgrunn av disse observasjonene ble elgbeite i området vurdert som nedslitt og lite i stand til å regenerere med mindre elgbestanden i området vinterstid reduseres.



Elgens trekk inn i området vinterstid må trolig sees i sammenheng med snøforholdene. Snømengden i området ble opplyst å være lav, men noe over normalen under befaringen. Selv med dypere snø enn normalt var det ingenting som tydet på at dette affekterte elgens fremkommelighet nevneverdig. Lav snødybde begünstiger elgens bevegelser og beitesøk under vinteren og synes å være blant de mest fremtredende egenskapene for elgens valg av vinterområde. Elgens trekkmønster er erfaringsmessig meget stabilt og basert på nedarvede tradisjoner mellom ku og kalv. Til tross for at beitetilbudet synes langt bedre på vestsiden av Femunden er det derfor lite trolig at elgen i større utstrekning vil trekke over til denne siden. Med andre ord vil forvaltningen av elgen i området måtte foregå på de premissene som legges av beitesituasjonen i de nåværende vinterområdene til elgen.

Med bakgrunn i overstående erfaringer er det nærliggende å anbefale at vinterstammen i området reduseres. Alternativt er det å anta at beitesituasjonen i området vil ytterligere forringes, noe som på sikt vil medføre redusert kondisjon og overlevelse av elgen i området. Tilsvarende vil rekrutteringen til skogen totalt utebli. Til tross for at det ikke drives nevneverdig skogbruk har skogen i området en vesentlig verdi ut fra naturvern hensyn. Områdets nåværende status vil innen kort tid oppgraderes til landskapsvernområde. Regionale vernemyndigheter (Fylkesmannens Miljøvern avdeling) bør derfor så langt som mulig informeres om tilstanden slik at også disse kan besiktige område og vurdere situasjonen ut fra de fremtidige vernehensynene.

Rent praktisk er det å anbefale at man organiserer en langsiktig avskytningsplan for elgstammen som trekker inn i området. Med bakgrunn i erfaringer fra elg utstyrt med radiosendere i vinterområdet synes brorparten av elgstammen å trekke nordover til Røros hvor den oppholder seg under sommer og høst. Avskytningsplanen bør omfatte hele sommerområdet som benyttes. Erfaringsmessig vil det ofte oppstå uenighet mellom rettighetshavere der en elgstamme trekker mellom sommer og vinterområder ettersom nytte og kostnad fordeler seg ujevnt. I herværende tilfelle var det i starten forholdsvis lite gehør blant grunneierne i Røros om nødvendigheten av å redusere bestanden. Dette bør kunne løses ved å utveksle informasjon om rådende tilstand og eventuelt ved andre avbøtende tiltak (utlegg av rundballer for å forsinke trekke er en mulig løsning). Alternativt kan man søke viltmyndighetene (FM, DN) om utvidet jakttid på elg i området slik at elgen kan skytes i vinterområdene der den gjør mest skade. Denne metoden har vist seg effektiv med hensyn til

å redusere bestanden i andre områder, men vil nødvendigvis avhenge av gunstige vær og føreforhold. En vinterfelling bør, som enhver bestandsreduksjon, gjennomføres med omhu slikt at ikke stammens sammensetning vesentlig forringes. Av den grunn er det å anbefale at den gjennomføres over flere sesonger.

Vennlig hilsen

Erling Johan Solberg  
NINA - Trondheim